

中国智库大数据报告

2016



“中国智库大数据评价研究”课题组
清华大学公共管理学院



清华大学
公共管理学院
School of Public Policy & Management
Tsinghua University

中国智库大数据报告

(2016)

首席专家

朱旭峰

课题组团队成员

赵静、韩万渠、贾杨、何明帅、吴冠生、吕姝凝

鸣谢

本报告作者感谢提供咨询和建议的专家，包括李国强、荆林波、史晓琳、易鹏、王文、王莉丽、智强。本项目由清博大数据公司（<http://www.gsdata.cn>）提供技术支持。本报告于2017年1月在阿里研究院举办的“第二届新经济智库大会”上首次发布。作者感谢国家杰出青年科学基金（71625006）和清华大学自主科研计划（2016THZWLJ01）为本报告提供的慷慨资助。

目录

智库大数据评价的意义

1.1 研究背景	2
1.2 智库大数据评价的意义	4

智库大数据评价的方法

2.1 数据来源介绍	5
2.2 数据样本集选取	6
2.3 数据搜集方式	7
2.4 智库大数据指数 (TTBI).....	9

智库大数据指数 (TTBI) 评价报告

10

研究展望

11

2016 智库微信公号影响力	12
2016 智库微博专家影响力	16
2016 智库微信引用影响力	20
2016 智库大数据指数 前 100 位	24
报告首席专家介绍	28

前言

《中国智库大数据报告（2016）》是国内智库评价机构首次通过大数据评价方法和社交大数据资源对智库活动进行的综合性评价与排名。

本报告通过对智库及专家言论在社交媒体中的大数据分析，推出了智库微信公号影响力指数、智库微博专家影响力指数和智库微信引用影响力指数三个分项指标，以及智库大数据指数（TTBI）的评价结果。

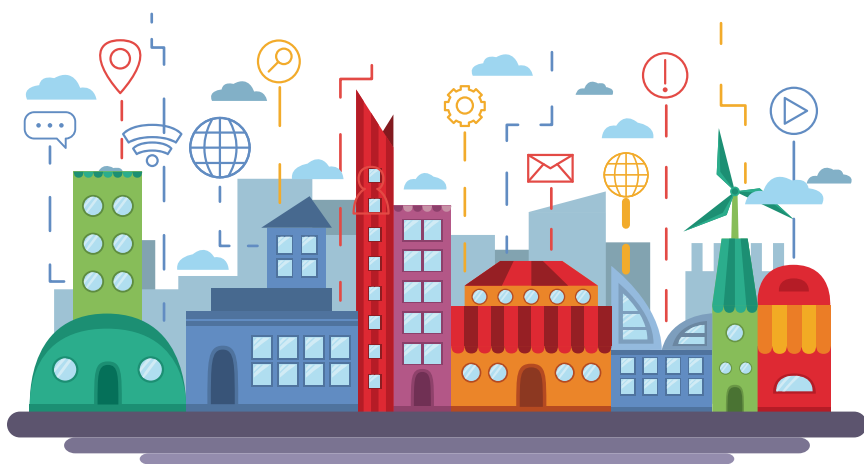


智库大数据评价的意义

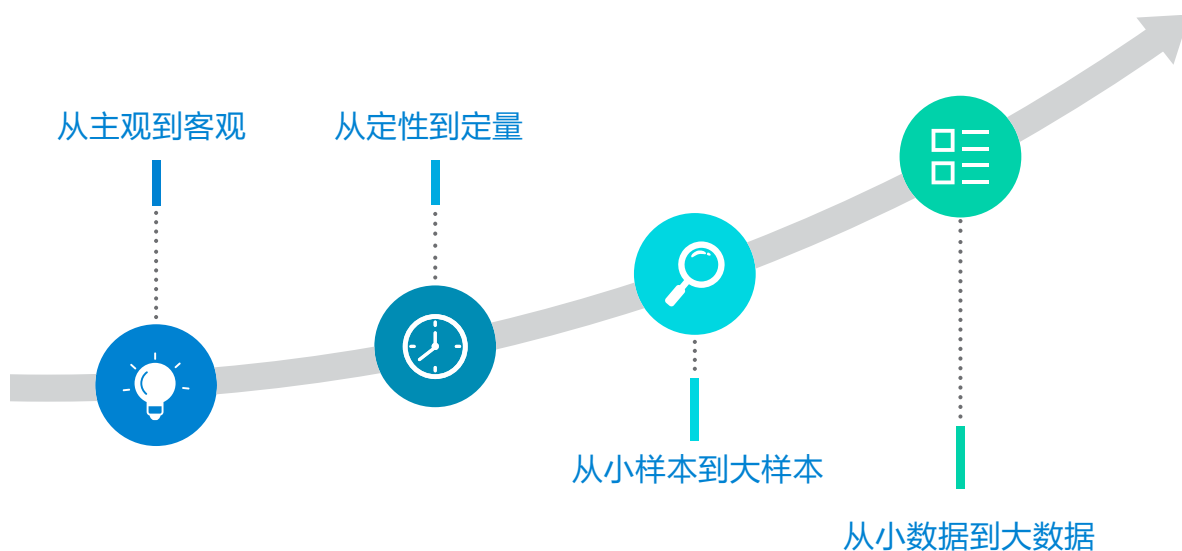
1.1 研究背景

2013年中共十八届三中全会提出要“建设中国特色新型智库”。2015年1月，中共中央办公厅、国务院办公厅联合印发《关于加强中国特色新型智库的意见》（下面简称“两办智库意见”）。2015年12月，中央召开中国特色新型智库工作会议，公布第一批高端智库试点名单，出台高端智库建设办法。加强中国特色新型智库建设已经成为推动国家治理体系和治理能力的现代化的重要战略举措。

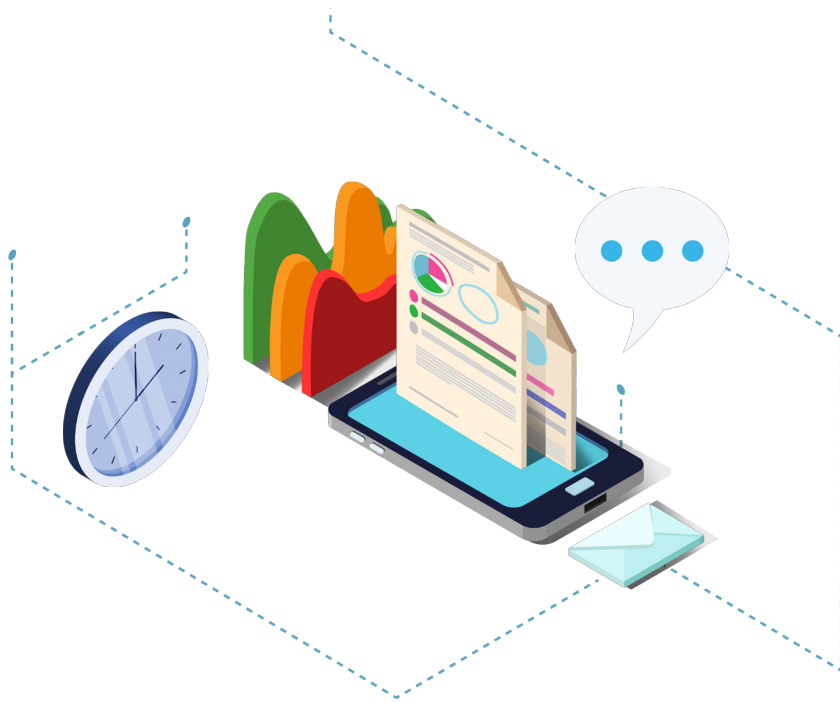
在智库已经成为当前全社会关注的热点的今天，智库如何去影响政府、影响社会，仍然是一个非常值得研究的重要问题。这就需要学者深入考察智库的行为以及他们获得影响力的机制。从而，智库评价具有非常重要的现实意义。对于国家而言，有助于国家总体把握智库发展的形势、针对性的出台支持智库发展的政策；对于智库行业而言，有助于智库行业规范和行为准则的建立；对于智库个体而言，有助于智库间在竞争、学习中发现不足、找准目标；对于决策部门、基金会、媒体、学术界、社会大众而言，有助于展示智库行业、智库个体的公共形象。



那么，如何观察智库的行为呢？学术界推出多种评价智库的方法，诸如向相关受众发放问卷的主观提名评价方法，向智库机构发放调查问卷的客观数据评价方法，搜集智库公开行为数据的大样本评测方法等等。纵观智库影响力测量和评价方法，我们可以看出比较清晰的从主观到客观，从定性到定量，从小样本到大样本，从小数据到大数据的发展趋势。出现这种趋势的原因，首先是因为社会科学和现代信息技术相结合方法已成为大势所趋，但更重要的是因为基于社交网络新媒体的出现极大地改变了各个现代国家的政治生态。智库为了追求影响力，也不得不迎合历史的潮流，主动接纳新媒体的传播方式，拓展影响政策的新途径。因此，对于智库评价也必须紧跟政治社会发展的步伐，积极开发出新的获得智库数据的方法。智库评价的发展方向之一，就是通过智库及其专家在社交媒体上所产生的大量无组织的痕迹追踪数据，探索智库影响力的“大数据评价方法”。



智库影响力的“大数据评价方法”



1.2 智库大数据评价的意义

新的社交媒体，例如微信、微博、手机新闻客户端等提供了新的智库活动的痕迹数据。然而，微信、微博和手机新闻客户端上传播的相关信息，通过“传统”的互联网搜索引擎难以搜索获得。因此，我们需要运用特殊的方法来抓取和获得智库在社交媒体上的活动数据，并对智库活动进行分析。

所谓智库大数据评价，就是通过对智库的活动和智库专家的言论在社交媒体里大量无组织的痕迹数据进行回溯、追踪、提取和分析，从而对智库影响力进行客观评价。采用大数据评价方法的优势在于：客观、无偏、实时、大样本。海量的数据规模能够提供相对客观和无偏的信息资源，而不断更新的数据来源也能够提供实时的大样本数据资源。本研究将通过大数据的评价方法来实现对微博、微信、手机 APP 数据的覆盖，从而对智库的日常行为活动进行客观评价。

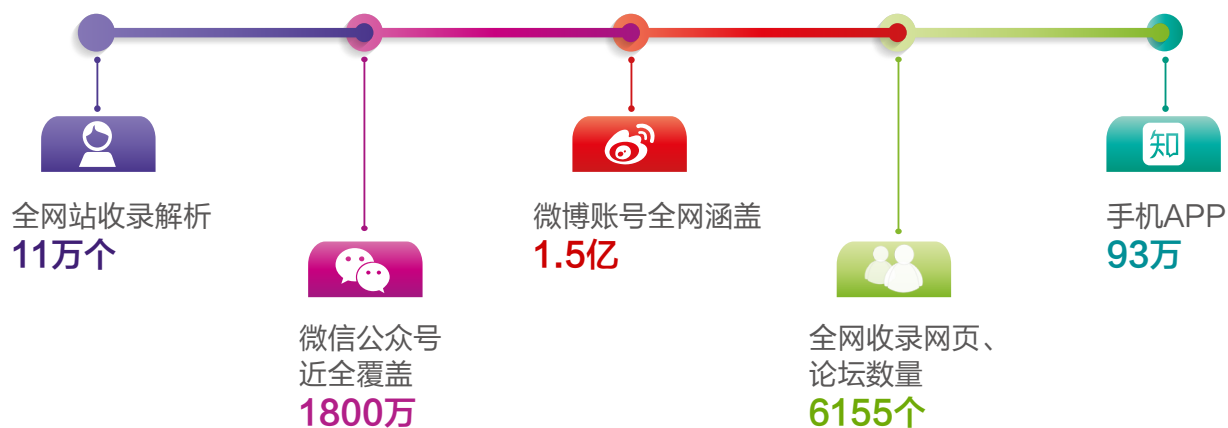
我们希望通过智库大数据评价的初步探索，寻找对智库行为进行全面动态分析的可能路径，未来实现更高频次的基于智库产品的大数据评价指数发布，激发智库提供更高质量的智库产品，为政府决策贡献力量。

智库大数据评价的方法

2.1 数据来源介绍

本研究的数据提取过程得到了清博大数据公司（www.gsdata.cn）的技术支持。研究所使用的数据来源包括 11 万个网站、1800 万个活跃微信公众号、1.5 亿个活跃微博账号、6155 个论坛和 93 万个手机 APP 在内的基础大数据平台。

基础大数据平台是一个实时、动态更新的数据库。数据库具有 500 台阿里云服务器的存储支持，每天从上述数据资源中抓取和存储 300~600GB 数据。

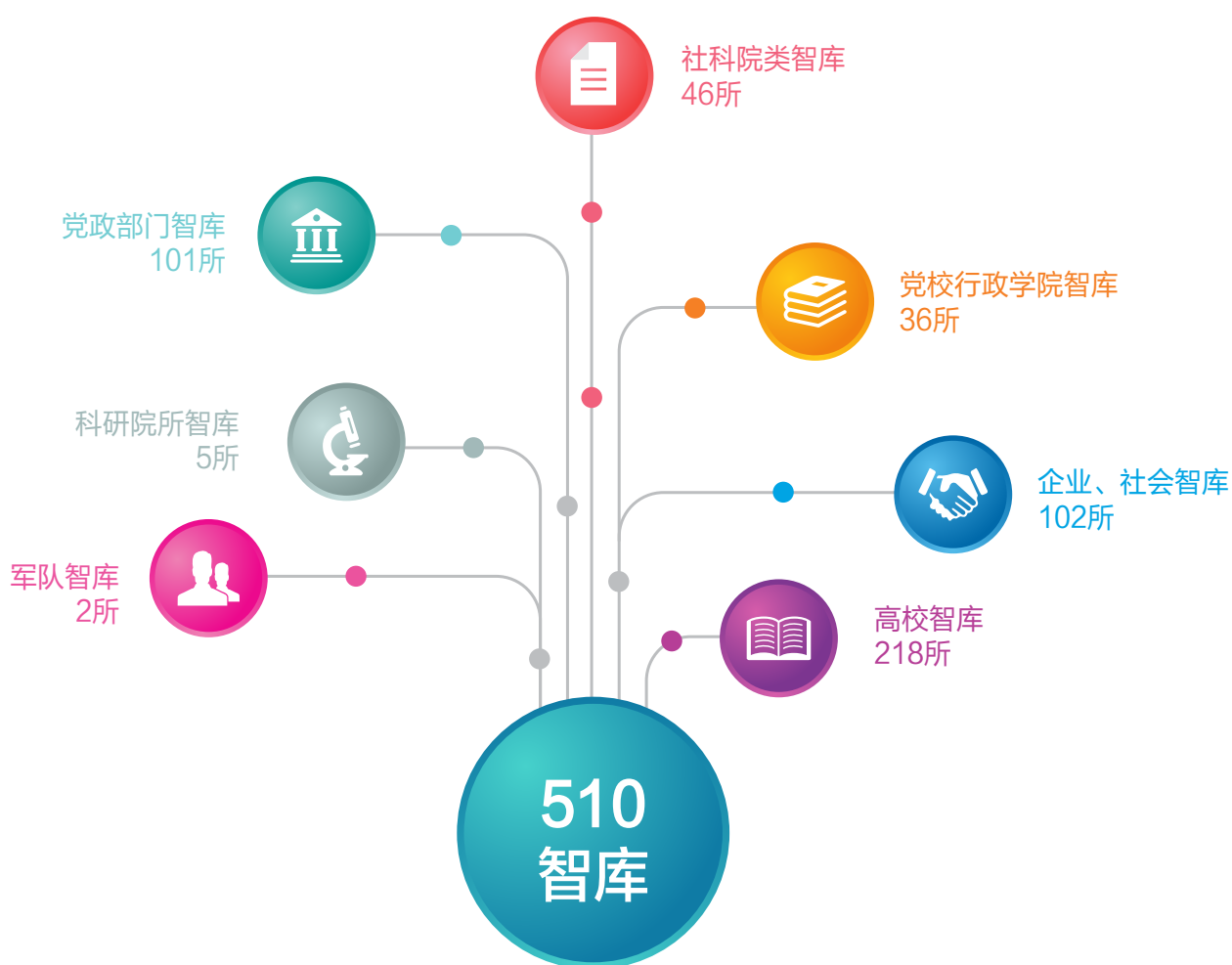


300-600GB



2.2 数据样本集选取

利用现有的几家智库评价数据库的智库名录，我们挑选了 510 家智库，根据“两办智库意见”的分类体系分为七大类智库。我们选取的 510 家智库中，大部分是社会公认的、主要从事政策研究的智库机构，有的则是发挥了一定智库功能的各类半官方智库或社会组织。其中，有高校智库 218 所，企业、社会智库 102 所，党校行政学院智库 36 所，社科院类智库 46 所，党政部门智库 101 所，军队智库 2 所，科研院所智库 5 所。



2.3 数据搜集方式

我们以 510 家智库的全称与智库各种类型的简称作为搜索关键词，在微信、新浪微博中进行初步数据抓取和批量采集，构建基础数据库，再进行数据清洗与精准匹配。最后，我们获取了智库的微信公众号、智库微博专家以及智库在全部活跃微信公众号上的活动痕迹数据。

采集的数据时间周期为：2016 年 1 月 1 日至 2016 年 11 月 20 日。

1. 微信公众号识别与信息采集

我们从 1800 万微信公众号中，识别出 149 个有效的智库官方公众号，批量采集这些公众号账户信息和所有发文信息共涉及 3.9 万篇文章，7860.7 万次阅读量，37.9 万次点赞量。

我们批量采集了这 149 个账户的账户信息和所有发文信息，并对发文情况进行了最大阅读数、最大点赞数、首发文章等数据识别。



149 个微信公众号

识别出 149 个有效公众号。批量采集 149 个账户的账户信息和所有发文信息，共涉及 3.9 万篇文章，7860.7 万次阅读量。

2. 智库在全部活跃微信公众号上的痕迹数据采集 (微信引用)

我们从 1800 万个活跃微信公众号的当年发表的所有文章中，采集所有引用了这 510 家智库共计 384 万篇文章，共 370M 数据资料，并从中提取这些微信公众号文章的数据字段，阅读数、点赞数、文章位置、原创情况等信息。



510 家智库微信引用

采集活跃微信公众号中所有引用了这 510 家智库的所有文章数及相关数据字段。

共采集到当年共计 384 万篇文章，共 370M 数据资料。并从中提取这些微信公众号文章的数据字段，包括阅读数、点赞数、文章位置、原创情况等。

3. 智库微博专家识别与信息采集

我们从实时监测的 1.5 亿个微博账户中，模糊识别提取 4516 个实名认证用户；再精准匹配来自 143 家智库 529 位微博智库专家，这些智库专家共拥有 6458 万关注粉丝，累计 171.5 万篇微博文章数据。

我们批量采集了这 529 个微博专家的个人微博账户数据字段和所有博文数据字段，提炼出这些微博专家当年发表 15.1 万篇微博，共涉及 266.3 万转发数，190.8 万点赞数、109.3 万评论总量达 30M 的数据。



4516 个微博认证专家

模糊识别提取 4516 个实名认证个人信息中标注为该智库的用户，精准匹配 143 家智库 529 个微博专家共 6458 万关注粉丝，171.5 万篇微博数据。



529 个微博专家账号

批量采集 529 个微博专家的个人微博账户信息数据和所有博文数据。

529 个微博专家当年累计发表 15.1 万篇微博，共涉及 266.3 万转发数，190.8 万点赞数、109.3 万评论数，数据总量达 30M。

2.4 智库大数据指数 (TTBI)

“智库大数据指数” (Think Tank Big Data Index: TTBI) 是由智库微信公众号影响力、微博专家影响力和微信引用影响力三个一级指标构成, 每个一级指标下面有若干个二级指标。

智库微信公众号影响力的二级指标为: 公众号当年发布文章的数量加总、公众号当年所有文章的阅读数加总、公号当年所有文章的点赞数加总、公号发布文章的频次、公号发布文章的容量等六个指标。

智库微博专家影响力的二级指标为: 专家历史粉丝数加总、专家当年发博数加总、专家当年所有博文的转发数加总、专家当年所有博文的评论比例、专家当年所有博文的点赞比例、专家当年所有博文的转发比例等六个指标。

智库微信引用影响力的二级指标为: 活跃微信公众号中引用智库的文章数加总、活跃微信公号中引用智库的文章阅读数加总、活跃微信公号中引用智库的文章点赞数加总、活跃微信公号中引用文章位置重要性等四个指标。微信引用影响力具体是指所有微信公号推送文章中提到了某家智库情况以及这些文章的影响力。

最后, 我们依据专家建议设计了相应的权重体系, 对数据进行标准化和加权汇总, 计算得到了每个智库的智库大数据指数 (TTBI) 综合数据。对二级指标的赋权和指标分层结构见下图。

一级指标 %	二级指标	权重 %	Log (n+1)	0-100 标准化
微信公众号影响力 33.33%	公号当年发布文章的数量加总	10%	√	√
	公号当年所有文章那个的阅读数加总	20%	√	√
	公号当年所有文章的点赞数加总	20%	√	√
	公号发布文章的频次 (N/365; 每天限发 1 组)	10%		√
	公号发布文章的容量 (文章数 /8; 每组限发 8 篇)	10%	√	√
	公号头条点赞比 (头条点赞数 / 头条阅读数)	30%		√
微信专家影响力 33.33%	专家历史粉丝数加总	40%	√	√
	专家当年发博数加总	10%	√	√
	专家当年所有博文的转发数加总	20%	√	√
	专家当年所有博文的评论比例	10%		√
	专家当年所有博文的点赞比例	10%		√
	专家当年所有博文的转发比例	10%		√
微信引用指数 33.33%	活跃微信公众号中引用智库的文章数加总	40%	√	√
	活跃微信公众号中引用智库的文章阅读数加总	20%	√	√
	活跃微信公众号中引用智库的文章点赞数加总	20%	√	√
	活跃微信公众号中引用文章置重要性 (8 篇中位置)	20%		√

图 1 智库大数据评价指标体系

智库大数据指数（TTBI）评价报告

从智库微信公号影响力排名情况（具体见表 1，按字母顺序排列）可以看出，位列前十位的智库有：凤凰国际智库、国务院发展研究中心、河南省社会科学院、瞭望智库、盘古智库、全球化智库、上海国有资本运营研究院、中国城市和小城镇改革发展中心、中国金融 40 人论坛、中国指数研究院等。

智库微博专家影响力排名中位列前十位的智库（具体见表 2，按字母顺序排列）：盘古智库、天则经济研究所、中国科学技术协会、中国科学院、中国青少年研究中心、中国人民大学国际货币研究所、中国人民大学重阳金融研究院、中国软科学研究会、中国社会科学院、中国战略文化促进会等。可以看出，微博智库专家影响力的排名和微信公众号影响力的排名差别较大。

智库微信引用影响力排名中位列前十位的智库（具体见表 3，按字母顺序排列）：百度数据研究中心、北京大学国家发展研究院、北京大学中国经济研究中心、人社部中国人事科学研究院、中国金融 40 人论坛、中国经济 50 人论坛、中国科学技术协会、中国人民银行金融研究所、中国人民银行研究院、中国指数研究院等。可以看出，经济、金融、财经类智库的观点往往受到各类活跃微信公众号的广泛引用。

智库大数据评价指数（TTBI）排名中位列前十位的智库（具体见表 4，按字母顺序排列）：第一财经研究院、瞭望智库、盘古智库、全球化智库、中共中央党校、中国电子信息产业发展研究院、中国金融 40 人论坛、中国科学技术协会、中国人民大学重阳金融研究院、中国社会科学院等。



研究展望

2016 智库大数据评价指数（2016 TTBI）是国内第一次运用大数据分析方法和社交大数据对智库进行的综合评价与排名。这仅仅是一次初步的探索与尝试，受于时间限制，本项目研究仍有部分分析工作尚待开展。未来，我们将继续不断深入，完善基础数据、细化指标体系，为社会提供一个更加全面的智库大数据评价体系。

可以说，基于大数据的智库评价，突破了智库客观评价的技术瓶颈，提供了我们对智库建设和运作新的认识角度。并且，它能够实时跟踪舆论动态，为政府决策提供参考。但是，我们也必须保持清醒，智库大数据影响力也不等于智库影响力，和当前其他所有智库影响力测评体系一样，智库大数据评价也无法与智库真正的决策影响力完全画等号。

只有在一个更加透明的决策体系里，我们才能更加精确地评价智库影响力。因此，学界长期以来探索更加全面地评价智库影响力的工作，其根本动机是希望推动一个更加开放和透明的政府决策体系的建立。



2016 智库微信公号影响力

表 1

按同级别智库按字母排序

评级	智库中文名称	智库类型	指数	文章数	阅读量	点赞数	发布频次	发布容量	头条点赞比
A++	凤凰国际智库	企业、社会智库	58.97	987	6249675	32520	0.9354	3.2467	0.5324
A++	国务院发展研究中心	党政部门智库	54.5	1313	587545	4411	0.8492	4.7572	0.601
A++	河南省社会科学院	社科院智库	53.75	2030	87280	908	0.9754	6.4038	0.9882
A++	瞭望智库	党政部门智库	66.59	1360	50684804	198371	0.7077	5.913	0.4747
A++	盘古智库	企业、社会智库	54.94	1262	769699	4753	0.9723	3.9937	0.5024
A++	全球化智库	企业、社会智库	56.88	1564	719771	5251	0.9569	5.0289	0.6849
A++	上海国有资本运营研究院	企业、社会智库	51.71	1034	699848	2759	0.8462	3.76	0.3112
A++	中国城市和小城镇改革发展中心	党政部门智库	61.96	1811	3826091	17157	0.9908	5.6242	0.3998
A++	中国金融 40 人论坛	企业、社会智库	52.21	800	1605274	5469	0.8923	2.7586	0.3056
A++	中国指数研究院	企业、社会智库	51.7	933	899300	3019	0.9138	3.1414	0.3446
A+	草根智库	企业、社会智库	50.62	512	719268	9044	1	1.5754	1.1271
A+	察哈尔学会	企业、社会智库	49.9	869	231437	2658	0.7323	3.6513	1.2536
A+	第一财经研究院	企业、社会智库	51.53	1177	162041	1830	0.6492	5.5782	1.5631
A+	贵州省社会科学院	社科院智库	48.3	354	10940	919	0.3662	2.9748	8.672
A+	千人智库	企业、社会智库	48.8	698	374431	2488	0.9723	2.2089	0.6296
A+	易观智库	企业、社会智库	51.6	643	1837673	6539	0.9846	2.0094	0.3226
A+	中国电子信息产业发展研究院	党政部门智库	48.25	1060	165834	842	0.8677	3.7589	0.4336
A+	中国科学技术协会	科研院所智库	47.64	869	141099	1393	0.4985	5.3642	0.8439
A+	中国人民大学重阳金融研究院	高校智库	51.46	939	703017	3684	0.7569	3.8171	0.4691
A+	自然之友环境研究所	企业、社会智库	48.58	540	501127	6337	0.5846	2.8421	1.1761
A	21 世纪教育研究院	企业、社会智库	37.56	187	152032	1597	0.4338	1.3262	1.0481
A	阿里研究院	企业、社会智库	47.52	397	1596306	6662	0.7723	1.5817	0.4142
A	安徽省人民政府发展研究中心	党政部门智库	40.56	287	3012	257	0.5415	1.6307	7.1146
A	安徽省社会科学院	社科院智库	37.27	249	2976	168	0.2277	3.3649	4.9438

评级	智库中文名称	智库类型	指数	文章数	阅读数	点赞数	发布频次	发布容量	头条点赞比
A	北京师范大学中国公益研究院	高校智库	37.45	251	59627	732	0.3631	2.1271	1.3506
A	大连理工大学港口发展研究中心	高校智库	45.16	6	179	27	0.0062	3	21.1765
A	福卡智库	企业、社会智库	43.62	502	222243	1334	0.6831	2.2613	0.5163
A	复旦大学博瑞产业发展研究院	高校智库	39.23	359	85680	671	0.5569	1.9834	0.8562
A	国家发改委宏观经济社会研究院	党政部门智库	37.22	112	77457	1845	0.1538	2.24	2.0362
A	湖南大学中国村落文化研究中心	高校智库	37.67	194	25555	839	0.2523	2.3659	2.8191
A	湖南省社会科学学院	社科院智库	42.85	598	65663	632	0.4092	4.4962	0.934
A	华中师范大学中国农村研究院	高校智库	39.18	161	92251	2497	0.4646	1.0662	2.7287
A	内蒙古自治区发展研究中心	党政部门智库	42.29	197	9572	436	0.1138	5.3243	5.3347
A	厦门大学王亚南经济研究院	高校智库	38.51	285	113392	887	0.5385	1.6286	0.8163
A	山东省社会科学学院	社科院智库	42.7	1085	23685	129	0.56	5.9615	0.6376
A	水利部发展研究中心	党政部门智库	43.24	289	464382	2836	0.8462	1.0509	0.6136
A	一带一路百人论坛	企业、社会智库	47.42	773	233833	1496	0.8123	2.928	0.6283
A	知远战略与防务研究所	企业、社会智库	44.34	422	445341	2497	0.6	2.1641	0.5767
A	中共甘肃省委党校	党校行政学院智库	43.2	525	106280	1080	0.4646	3.4768	0.9549
A	中共宁夏回族自治区委党校	党校行政学院智库	43.29	250	37635	1697	0.2677	2.8736	4.4649
A	中共中央党校	党校行政学院智库	43.47	246	479285	6457	0.5077	1.4909	1.3241
A	中国城市规划设计研究院	党政部门智库	40.14	205	203583	1404	0.1723	3.6607	0.7492
A	中国房地产数据研究院	企业、社会智库	40.3	515	110132	356	0.5354	2.9598	0.3359
A	中国房地产研究会	企业、社会智库	38.12	352	59564	241	0.2185	4.9577	0.2956
A	中国国际问题研究院	党政部门智库	41.19	386	43633	946	0.3938	3.0156	1.956
A	中国人民大学国家发展与战略研究院	高校智库	41.71	435	129023	989	0.4554	2.9392	0.7794
A	中国社会保障学会	企业、社会智库	44.62	472	220525	2010	0.7323	1.9832	0.948
A	中国社会科学院	社科院智库	37.63	173	309125	1824	0.4462	1.1931	0.5817
A	中国战略与管理研究会	企业、社会智库	37.94	260	130115	769	0.6738	1.1872	0.5821
A	中央编译局	党政部门智库	44.81	365	337732	4136	0.4277	2.6259	1.2349

评级	智库中文名称	智库类型	指数	文章数	阅读量	点赞数	发布频次	发布容量	头条点赞比
A-	百度营销研究院	企业、社会智库	28.4	63	77485	393	0.1908	1.0161	0.5078
A-	北京大学财税法研究中心	高校智库	33.61	181	36508	196	0.1692	3.2909	0.6488
A-	北京大学国际战略研究院	高校智库	33.28	132	30900	349	0.1538	2.64	1.2455
A-	北京理工大学能源与环境政策研究中心	高校智库	26.85	64	7722	82	0.0769	2.56	1.136
A-	北京市社会科学院	社科院智库	34.07	132	7058	226	0.0985	4.125	2.2561
A-	福睿智库	企业、社会智库	37.14	168	18332	362	0.1292	4	2.629
A-	复旦大学美国研究中心	高校智库	28.68	45	11570	321	0.0923	1.5	2.6392
A-	复旦大学宗教与中国国家安全研究中心	高校智库	26.51	36	25018	376	0.1108	1	1.5029
A-	广东省社会科学院	社科院智库	30.62	76	1422	37	0.0462	5.0667	3.4632
A-	国观智库	企业、社会智库	29.87	89	23212	377	0.2277	1.2027	1.6278
A-	河南大学中原发展研究院	高校智库	30.22	130	11070	190	0.2246	1.7808	1.7273
A-	河南省人民政府发展研究中心	党政部门智库	27.63	60	6539	141	0.0923	2	2.1008
A-	洪范法律与经济研究所	企业、社会智库	25.94	56	20903	194	0.16	1.0769	1.0164
A-	华东师范大学中国现代城市研究中心	高校智库	28.14	56	23209	399	0.1692	1.0182	1.7265
A-	环境保护部环境规划院	党政部门智库	25.62	61	29609	129	0.1477	1.2708	0.4444
A-	江苏省社会科学院	社科院智库	34.22	170	12641	193	0.1477	3.5417	2.0207
A-	江苏紫金传媒智库	企业、社会智库	32.59	112	77461	759	0.3108	1.1089	0.9969
A-	江西省社会科学院	社科院智库	32.8	249	6760	104	0.2308	3.32	1.5926
A-	南方民间智库	企业、社会智库	29.91	259	4799	41	0.2431	3.2785	0.8628
A-	南京大学公共事务与地方治理研究中心	高校智库	25.35	38	20367	183	0.0862	1.3571	0.9413
A-	清华 - 布鲁金斯公共政策研究中心	高校智库	34.18	177	77899	558	0.3785	1.439	0.7114
A-	清华大学产业发展与环境治理研究中心	高校智库	35.68	228	57576	570	0.4308	1.6286	0.9813
A-	清华大学华商研究中心	高校智库	25.26	44	9217	170	0.1138	1.1892	1.7632
A-	清华大学中国与世界经济研究中心	高校智库	31.39	117	30921	245	0.1477	2.4375	0.8
A-	厦门大学教育研究院	高校智库	33.4	35	9145	618	0.1046	1.0294	6.7477
A-	上海国际问题研究院	党政部门智库	32.92	115	19291	421	0.1631	2.1698	2.0485

评级	智库中文名称	智库类型	指数	文章数	阅读量	点赞数	发布频次	发布容量	头条点赞比
A-	上海交通大学中国发展研究院	高校智库	32.55	159	47009	398	0.3538	1.3826	0.8443
A-	上海金融与法律研究院	企业、社会智库	34.57	180	96355	583	0.5169	1.0714	0.6125
A-	同济大学德国研究中心	高校智库	36.53	272	50401	241	0.2123	3.942	0.6622
A-	武汉大学国际法研究所	高校智库	35.7	194	65587	602	0.2554	2.3373	0.9427
A-	西南财经大学金融研究院	高校智库	36.73	148	63446	1470	0.3138	1.451	2.2106
A-	浙江大学公共政策研究院	高校智库	32.75	193	26321	274	0.3415	1.7387	1.0984
A-	浙江大学金融研究院	高校智库	36.02	276	25007	385	0.5569	1.5249	1.5866
A-	中共安徽省委党校	党校行政学院智库	29.91	34	9459	413	0.0831	1.2593	4.3163
A-	中共广东省委党校	党校行政学院智库	36.18	199	24489	622	0.2985	2.0515	2.3312
A-	中共河南省委党校	党校行政学院智库	29.52	116	35289	188	0.2062	1.7313	0.4982
A-	中共江苏省委党校	党校行政学院智库	34.56	84	61787	1626	0.2431	1.0633	2.6254
A-	中共陕西省委党校	党校行政学院智库	31.69	62	4274	72	0.0338	5.6364	2.2425
A-	中共重庆市委党校	党校行政学院智库	37.18	322	23006	368	0.3569	2.7759	1.6192
A-	中国(深圳)综合开发研究院	企业、社会智库	36.39	195	65135	928	0.3877	1.5476	1.4459
A-	中国国际经济交流中心	企业、社会智库	26.61	41	11784	102	0.0462	2.7333	0.7461
A-	中国计量科学研究院	党政部门智库	28.99	69	26822	290	0.1262	1.6829	1.103
A-	中国经济景气监测中心	党政部门智库	37.03	211	107952	801	0.2769	2.3444	0.8211
A-	中国社会科学院工业经济研究所	社科院智库	31.14	154	9293	115	0.1538	3.08	1.3736
A-	中国现代国际关系研究院	党政部门智库	28.86	53	34482	559	0.1631	1	1.6211
A-	中国新闻出版研究院	党政部门智库	30.22	96	16952	224	0.1323	2.2326	1.3027
A-	中国延安干部学院	党校行政学院智库	30.16	99	10811	212	0.1631	1.8679	2.1429
A-	中国资本策划研究院	企业、社会智库	35.47	303	11178	186	0.3169	2.9417	1.9981
A-	中山大学国家治理研究院	高校智库	33.27	144	56677	574	0.3077	1.44	1.0577
A-	中山大学粤港澳发展研究院	高校智库	27.55	80	13025	175	0.1692	1.4545	1.3711

注释：“发布频次”是指该智库微信公众号当年发布文章的频次（微信规则是，公众号每天限发一组文章；发布次数/365天）；“发布容量”是指该智库微信公众号当年平均每组发文的数量（每组文章限发8篇；文章数量/发布次数）；“头条点赞比”是指该智库微信公众号当年每组中头条文章的平均点赞比率（头条文章点赞数加总/头条文章数）。

2016 智库微博专家影响力

表 2

按同级别智库按字母排序

评级	智库中文名称	智库类型	指数	粉丝数	当年微博数	转发数	评论比	点赞比	转发比
A++	盘古智库	企业、社会智库	61.2	6685837	853	12165	19.4	31.61	14.26
A++	天则经济研究所	企业、社会智库	87.85	2749684	220	80351	306.93	525.43	365.23
A++	中国科学技术协会	科研院所智库	67.18	1294805	1329	154225	91.07	173.34	116.05
A++	中国科学院	科研院所智库	71.09	7080914	49511	1081030	8.03	12	21.83
A++	中国青少年研究中心	党政部门智库	58.8	5290420	417	8674	0.14	33.37	20.8
A++	中国人民大学国际货币研究所	高校智库	77.33	2889380	173	40136	156.58	476.79	232
A++	中国人民大学重阳金融研究院	高校智库	61.04	1810191	5060	115829	7.32	21.82	22.89
A++	中国社会科学研究会	企业、社会智库	62.36	711761	94	8561	158.72	300.26	91.07
A++	中国社会科学院	社科院智库	66.32	3767672	16530	352443	8.8	18.22	21.32
A++	中国战略文化促进会	企业、社会智库	70.08	511232	58	12955	215.64	472.76	223.36
A+	21 世纪教育研究院	企业、社会智库	51.6	2227637	89	1666	4.88	12.92	18.72
A+	第一财经研究院	企业、社会智库	54.07	5062945	20	419	0	167.5	20.95
A+	复旦大学金融研究中心	高校智库	57.36	341962	105	11261	120.62	192.29	107.25
A+	国防大学	军队智库	54.59	93481	415	56021	78.97	135.96	134.99
A+	上海金融与法律研究院	企业、社会智库	51.31	148510	2414	88489	12.2	11.64	36.66
A+	上海市社会科学院	社科院智库	54.15	215352	9141	180852	4.95	8.59	19.78
A+	中共中央党校	党校行政学院智库	57.87	962283	3366	92715	5.98	6.75	27.54
A+	中国工程院	科研院所智库	53.05	827824	14	2391	12.14	105.14	170.79
A+	中国管理科学研究院	企业、社会智库	57.02	1091991	13729	30224	0.4	0.79	2.2
A+	中国经济体制改革研究会	企业、社会智库	54.74	182656	1972	156711	29.94	27.22	79.47
A	北京市社会科学院	社科院智库	51.16	689424	577	7249	10.1	10.32	12.56
A	察哈尔学会	企业、社会智库	37.34	67636	652	270	0.18	0.39	0.41
A	福卡智库	企业、社会智库	39.8	15994	5878	12672	0.53	1.89	2.16
A	甘肃省社会科学院	社科院智库	42.81	27825	3948	29504	1.33	1.6	7.47

评级	智库中文名称	智库类型	指数	粉丝数	当年微博数	转发数	评论比	点赞比	转发比
A	九鼎公共事务研究所	企业、社会智库	37.63	71367	181	591	0.46	4.06	3.27
A	清华大学政治经济学研究中心	高校智库	46.89	611644	271	1104	3.46	11.16	4.07
A	全球化智库	企业、社会智库	48.29	1571647	498	240	0.94	1.2	0.48
A	商务部国际贸易经济合作研究院	党政部门智库	42.68	52032	4137	6340	0.39	0.42	1.53
A	世界与中国研究所	党政部门智库	40.58	98105	330	1381	1.57	2.12	4.18
A	四川省社会科学院	社科院智库	38.41	26453	526	4524	6.65	8.66	8.6
A	天津市社会科学院	社科院智库	43.93	38875	806	34283	3.33	9	42.53
A	云南省社会科学院	社科院智库	37.82	89406	352	270	0.31	1.9	0.77
A	中国财政科学研究院	党政部门智库	49.55	197450	617	23412	13.06	28.91	37.94
A	中国城市发展研究院	企业、社会智库	36.66	38725	474	810	0.47	0.67	1.71
A	中国城市规划设计研究院	党政部门智库	37.19	48789	475	637	1.29	1.97	1.34
A	中国城市和小城镇改革发展中心	党政部门智库	42.82	2617524	16	12	1.19	1.69	0.75
A	中国传媒大学传播研究院	高校智库	39.49	69155	383	1239	3.6	9.91	3.23
A	中国传媒大学文化发展研究院	高校智库	49.26	334575	1430	9508	0.89	6.88	6.65
A	中国电子信息产业发展研究院	党政部门智库	43.49	110962	955	4017	0.94	0.8	4.21
A	中国发展战略学研究会	企业、社会智库	41.84	114620	110	2606	6.71	7.55	23.69
A	中国计量科学研究院	党政部门智库	44.27	69501	1168	15777	1.4	3.01	13.51
A	中国金融 40 人论坛	企业、社会智库	46.23	781108	91	723	2.19	11.47	7.95
A	中国就业促进会	企业、社会智库	49.58	1664199	236	733	1.44	5.45	3.11
A	中国能源研究会	企业、社会智库	44.05	145048	1650	2288	0.41	0.59	1.39
A	中国人民大学金融与证券研究所	高校智库	38.43	3828292	1	0	0	0	0
A	中国人民银行金融研究所	党政部门智库	38.98	4013528	2	0	0	0.5	0
A	中国人民银行研究院	党政部门智库	45.36	1402347	155	90	0.15	0.17	0.58
A	中国社会科学院农村发展研究所	社科院智库	38.38	86076	94	838	1.6	2.88	8.91
A	中央编译局	党政部门智库	40.75	73892	555	2336	0.85	1.3	4.21
A	自然之友环境研究所	企业、社会智库	36.68	81204	136	280	0.55	1.29	2.06

评级	智库中文名称	智库类型	指数	粉丝数	当年微博数	转发数	评论比	点赞比	转发比
A-	百度数据研究中心	企业、社会智库	26.45	4123	79	523	0.29	0.34	6.62
A-	北京大军智库经济咨询有限公司	企业、社会智库	27.03	26989	12	20	3.33	8.92	1.67
A-	北京大学民营经济研究院	高校智库	36.38	101584	52	229	0.08	1.98	4.4
A-	北京大学数字中国研究院	高校智库	24.76	5778	172	47	0.17	0.3	0.27
A-	北京大学中国经济研究中心	高校智库	35.01	62043	174	154	0.07	0.36	0.89
A-	北京师范大学中国公益研究院	高校智库	29.08	14175	24	233	6.63	7.38	9.71
A-	广东省社会科学院	社科院智库	24.8	16446	9	20	1	1.44	2.22
A-	黑龙江省社会科学院	社科院智库	24.63	3720	506	65	0.27	0.76	0.13
A-	江苏省社会科学院	社科院智库	20.54	13877	7	1	0.43	2.43	0.14
A-	江西省社会科学院	社科院智库	34.76	46562	230	213	1.19	1.65	0.93
A-	经纬智库	企业、社会智库	35.43	156549	67	36	0.42	1.22	0.54
A-	联想研究院	企业、社会智库	35.45	102554	177	59	0.11	0.08	0.33
A-	辽宁省社会科学院	企业、社会智库	35.75	25610	1101	716	0.47	0.91	0.65
A-	瞭望智库	党政部门智库	30.1	17388	145	135	0.53	0.58	0.93
A-	南方民间智库	企业、社会智库	33.58	21666	1080	246	0.43	0.58	0.23
A-	南开大学国际经济研究所	高校智库	29.14	15688	294	58	0.19	0.4	0.2
A-	清华-布鲁金斯公共政策研究中心	高校智库	25.15	9955	18	61	0.17	1.5	3.39
A-	清华大学中国企业发展研究中心	高校智库	25.15	11388	79	18	0.15	0.25	0.23
A-	清华-卡内基全球政策中心	高校智库	27.1	9408	145	78	0.61	0.82	0.54
A-	人社部中国人事科学研究院	党政部门智库	33.99	25294	419	375	1.75	3.74	0.89
A-	山西省社会科学院	社科院智库	28.25	63992	15	5	0.33	1.47	0.33
A-	上海市人民政府发展研究中心	党政部门智库	29.28	9505	701	129	0.07	0.7	0.18
A-	武汉大学发展研究院	高校智库	33.06	23442	1928	98	0.15	0.16	0.05
A-	易观智库	企业、社会智库	22.87	15259	38	2	0.11	0.13	0.05
A-	中共北京市委党校	党校行政学院智库	32.33	30124	268	111	0.12	0.16	0.41
A-	中共江苏省委党校	党校行政学院智库	35.12	23818	75	1806	2.57	4	24.08

评级	智库中文名称	智库类型	指数	粉丝数	当年微博数	转发数	评论比	点赞比	转发比
A-	中共浙江省委党校	党校行政学院智库	23.18	5179	69	35	0.49	2.96	0.51
A-	中国(海南)改革发展研究院	企业、社会智库	22.55	55680	0	0	0	0	0
A-	中国创业智库	企业、社会智库	32.86	97729	23	36	1.57	2.65	1.57
A-	中国房地产研究会	企业、社会智库	26.65	46235	30	2	0	0.1	0.07
A-	中国国际经济交流中心	企业、社会智库	29.44	56631	50	8	0.3	0.62	0.16
A-	中国国际税收研究会	企业、社会智库	23.54	5295	35	66	0.26	1.66	1.89
A-	中国国际战略学会	企业、社会智库	22.61	11748	20	6	0.95	0.3	0.3
A-	中国行政管理学会	企业、社会智库	35.5	30846	948	406	0.32	3.04	0.43
A-	中国环境科学研究院	党政部门智库	32.09	19356	168	342	3.03	1.69	2.04
A-	中国教育科学研究院	党政部门智库	20.86	34746	0	0	0	0	0
A-	中国经济50人论坛	企业、社会智库	28.29	8413	258	166	0.35	0.2	0.64
A-	中国决策科学院	企业、社会智库	33.8	29885	156	411	1.33	1.51	2.63
A-	中国科学院科技政策与管理科学研究所	科研院所智库	35.24	17655	1139	1242	0.34	0.69	1.09
A-	中国能源经济研究院	党政部门智库	28.92	3533	2927	482	0.18	0.26	0.16
A-	中国浦东干部学院	党校行政学院智库	27.5	17204	243	16	0.07	0.16	0.07
A-	中国人民大学国家发展与战略研究院	高校智库	29.45	5296	200	1223	0.19	2.73	6.12
A-	中国人民大学中国经济改革与发展研究院	高校智库	19.93	26857	0	0	0	0	0
A-	中国人民解放军军事科学院	军队智库	25.97	1475	1634	792	0.35	0.51	0.48
A-	中国社会科学院工业经济研究所	社科院智库	22.1	5228	293	6	0.05	0.02	0.02
A-	中国社会科学院金融研究所	社科院智库	35.45	62857	364	127	0.11	0.23	0.35
A-	中国文化遺產研究院	党政部门智库	34.42	30740	947	197	0.33	1.63	0.21
A-	中国新闻出版研究院	党政部门智库	25.8	6970	136	71	0.05	0.18	0.52
A-	中国政法大学知识产权研究中心	高校智库	31.23	39419	100	47	0.55	2.4	0.47
A-	中国指数研究院	企业、社会智库	22.93	12080	12	10	0.83	0	0.83

注释：“评论比”是指认证该智库的所有专家当年所有博文的评论比率（博文评论数加总/博文总数）；“点赞比”是指认证该智库的所有专家当年所有博文的点赞比率（博文点赞数加总/博文总数）；“转发比”是指认证该智库的所有专家当年所有博文的转发比率（博文转发数加总/博文总数）。

2016 智库微信引用影响力

表 3

按同级别智库按字母排序

评级	智库中文名称	智库类型	指数	文章数	阅读数	点赞数	文章重要性
A++	百度数据研究中心	企业、社会智库	88.77	19719	34815673	232539	0.4339
A++	北京大学国家发展研究院	高校智库	89.44	22462	32020831	227561	0.4396
A++	北京大学中国经济研究中心	高校智库	92.31	32839	53590187	345535	0.4145
A++	人社部中国人事科学研究院	党政部门智库	89.85	22631	36149013	311549	0.4289
A++	中国金融 40 人论坛	企业、社会智库	88.96	23212	34153654	170835	0.4284
A++	中国经济 50 人论坛	企业、社会智库	91.34	20440	46281941	758667	0.4354
A++	中国科学技术协会	科研院所智库	88.8	28316	15479586	159880	0.4444
A++	中国人民银行金融研究所	党政部门智库	89.14	25720	35514036	177409	0.4132
A++	中国人民银行研究院	党政部门智库	90.38	29617	36298833	126289	0.4424
A++	中国指数研究院	企业、社会智库	89.64	28870	31727889	181319	0.4157
A+	北京大学美国研究中心	高校智库	87.34	18591	32671570	185601	0.4136
A+	北京市社会科学学院	社科院智库	87.42	17884	28893051	374932	0.3983
A+	湖北省人民政府发展研究中心	党政部门智库	87.77	21323	22726345	171756	0.4313
A+	清科研究中心	企业、社会智库	87.19	19680	22462506	148014	0.4337
A+	上海市社会科学学院	社科院智库	88.63	20153	30053477	231001	0.4357
A+	天则经济研究所	企业、社会智库	87.98	23058	30338362	229778	0.3933
A+	中共中央党校	党校行政学院智库	87.9	19753	26920470	188833	0.4327
A+	中国国际问题研究院	党政部门智库	87.91	19635	23524362	246324	0.4303
A+	中国人民解放军军事科学院	军队智库	87.88	20391	30759303	281990	0.4002
A+	中国战略与管理研究会	企业、社会智库	87.63	19715	30679694	301769	0.395
A	北京大军智库经济咨询有限公司	企业、社会智库	84.66	13869	22072459	179786	0.4053
A	北京师范大学中国公益研究院	高校智库	83.98	14280	13790048	113103	0.4304
A	复旦大学中国研究院	高校智库	85.74	14853	21165384	138421	0.4418
A	广东省社会科学院	社科院智库	83.74	11830	19565309	159870	0.4156

评级	智库中文名称	智库类型	指数	文章数	阅读数	点赞数	文章重要性
A	广州大学广州发展研究院	高校智库	86	19681	20155388	107862	0.4185
A	国家发改委宏观经济研究院	党政部门智库	85.47	21279	16533548	94034	0.4083
A	国家发展和改革委员会能源研究所	党政部门智库	86.12	24130	18505961	85758	0.4048
A	国网能源研究院	企业、社会智库	85.37	19738	21407265	102502	0.3973
A	国务院发展研究中心	党政部门智库	86.54	21207	14828832	102231	0.4447
A	清华大学国家金融研究院	高校智库	83.73	15746	20886969	107928	0.3826
A	上海大学智库产业研究中心	高校智库	86.41	21751	16176771	90219	0.4369
A	武汉大学发展研究院	高校智库	85.76	17155	19521398	124110	0.4292
A	浙江省人才发展研究院	高校智库	85.94	17009	21819625	110501	0.4342
A	浙江省政府发展研究中心	党政部门智库	83.89	15777	13295760	73278	0.4335
A	中国(海南)改革发展研究院	企业、社会智库	86.64	17618	21301921	178907	0.4296
A	中国财政科学研究院	党政部门智库	84.82	16080	23005725	97086	0.4113
A	中国电子信息产业发展研究院	党政部门智库	86.16	19738	21096258	143947	0.4068
A	中国工程院	科研院所智库	86.71	19725	16898049	160701	0.4331
A	中国国际经济交流中心	企业、社会智库	85.91	19757	17389300	117029	0.4206
A	中国环境科学研究院	党政部门智库	86.69	19653	22038447	133842	0.4244
A	中国科学院	科研院所智库	83.71	19824	14983841	158921	0.3479
A	中国农业科学院	党政部门智库	85.4	18524	19775245	127433	0.4034
A	中国人民大学国家发展与战略研究院	高校智库	83.81	14271	15725522	93679	0.4255
A	中国人民大学重阳金融研究院	高校智库	86.99	18928	25701393	194247	0.4131
A	中国社会保障学会	企业、社会智库	85.88	16193	30337006	176943	0.3981
A	中国社会科学院	社科院智库	85.22	19701	12261210	109178	0.4254
A	中国社会科学院美国研究所	社科院智库	85.47	15879	24964745	153092	0.4078
A	中央编译局	党政部门智库	85.16	16481	25718069	189052	0.3807
A	重庆市人民政府发展研究中心	党政部门智库	83.91	14874	15506096	81846	0.429
A	重庆市社会科学学院	社科院智库	83.85	12097	20547056	113687	0.428

评级	智库中文名称	智库类型	指数	文章数	阅读数	点赞数	文章重要性
A-	21世纪教育研究院	企业、社会智库	82.15	9814	16022305	91750	0.4352
A-	安徽省人民政府发展研究中心	党政部门智库	81.51	11227	12607826	68723	0.4219
A-	北京大学科学与社会研究中心	高校智库	83.54	13108	18734200	93280	0.4203
A-	北京大学日本研究中心	高校智库	82.11	11479	17794205	102348	0.3967
A-	北京大学数字中国研究院	高校智库	82.52	10374	19036023	107410	0.4194
A-	当代世界研究中心	党政部门智库	83.2	10850	14038727	114480	0.4495
A-	复旦大学美国研究中心	高校智库	82.36	11089	17233073	102256	0.412
A-	甘肃省人民政府发展研究中心	党政部门智库	81.42	10717	13183577	96643	0.4082
A-	广东省人民政府发展研究中心	党政部门智库	81.79	12838	10618141	59414	0.4261
A-	贵州省人民政府发展研究中心	党政部门智库	81.45	11029	10591832	77310	0.4286
A-	国防大学	军队智库	82.8	9900	22192141	241314	0.389
A-	国观智库	企业、社会智库	82.34	9857	17782720	94590	0.4323
A-	国家应对气候变化战略研究和国际合作中心	党政部门智库	82.6	11124	12136876	104448	0.4402
A-	海南省人民政府发展研究中心	党政部门智库	81.8	10590	13385821	123676	0.4099
A-	河南大学中原发展研究院	高校智库	81.5	10293	12128447	52888	0.4499
A-	河南省人民政府发展研究中心	党政部门智库	81.41	10538	13501035	63491	0.4282
A-	黑龙江省人民政府发展研究中心	党政部门智库	81.73	10529	17000233	82658	0.4118
A-	胡润研究院	企业、社会智库	81.39	9881	16785850	81692	0.4128
A-	湖北省社会科学院	社科院智库	81.53	9135	14731148	133408	0.416
A-	江苏省人民政府发展研究中心	党政部门智库	81.39	11948	11195199	63505	0.4192
A-	教育部高等学校社会科学 development 研究中心	党政部门智库	82.51	9352	12193181	87882	0.4734
A-	联想研究院	企业、社会智库	81.68	9853	18036858	95276	0.4109
A-	辽宁大学日本研究所	高校智库	82.58	11789	27513671	197427	0.3493
A-	辽宁省人民政府发展研究中心	党政部门智库	82.85	11507	17430757	123914	0.4117
A-	每经智库	企业、社会智库	82.25	9876	23507927	134816	0.3955
A-	内蒙古自治区发展研究中心	党政部门智库	81.39	13184	14451334	57388	0.3916

评级	智库中文名称	智库类型	指数	文章数	阅读数	点赞数	文章重要性
A-	全球化智库	企业、社会智库	82.61	9899	12419387	135512	0.4463
A-	山东省社会科学院	社科院智库	82.07	10120	15978157	152973	0.4047
A-	陕西省人民政府发展研究中心	党政部门智库	82.34	11451	11327132	88575	0.4393
A-	上海华夏社会发展研究院	企业、社会智库	83.33	12385	21978796	105921	0.407
A-	上海交通大学中国发展研究院	高校智库	83.39	15657	18547269	97679	0.3853
A-	上海市环科院科学研究院	党政部门智库	82.39	12324	18924731	80140	0.4011
A-	上海市人民政府发展研究中心	党政部门智库	82.48	12692	11446832	72786	0.4353
A-	四川大学经济发展研究院	高校智库	82.13	12263	13872368	83304	0.4117
A-	腾讯研究院	企业、社会智库	83	9912	26180953	105832	0.422
A-	易观智库	企业、社会智库	82.09	9908	15187414	94698	0.4337
A-	云南省人民政府发展研究中心	党政部门智库	82.04	10889	12453189	99292	0.4272
A-	浙江省社会科学院	社科院智库	83.54	11460	18917325	148537	0.4202
A-	知远战略与防务研究所	企业、社会智库	82.13	9046	21396671	115691	0.4189
A-	中国传媒大学传播研究院	高校智库	82.48	11853	15403706	91608	0.417
A-	中国传媒大学文化发展研究院	高校智库	82.49	12337	13179923	87478	0.4229
A-	中国房地产数据研究院	企业、社会智库	82.04	9910	16264595	58977	0.4491
A-	中国老龄科学研究中心	党政部门智库	81.92	11131	12517652	71033	0.4347
A-	中国林业科学研究院	党政部门智库	82.14	10812	13234061	88675	0.4326
A-	中国气象科学研究院	党政部门智库	82.31	11542	18430287	117110	0.3936
A-	中国社会科学院金融研究所	社科院智库	83.64	15544	15228681	76205	0.4178
A-	中国证监会研究中心	党政部门智库	82.21	9877	14162663	139489	0.4247
A-	中山大学国家治理研究院	高校智库	81.75	11202	9578129	73740	0.4437
A-	中山大学社会发展研究院	高校智库	83.65	14520	11461517	78682	0.4458
A-	自然之友环境研究所	企业、社会智库	82.81	11339	17281909	133418	0.41

表 4

2016 智库大数据指数 - 前 100 位

按同级别智库按字母排序

评级	智库中文名称	智库类型	TTBI 总指标	微信公众号指标	微博专家指标	微信引用指标
A++	第一财经研究院	企业、社会智库	62.05	51.53	54.07	80.55
A++	瞭望智库	党政部门智库	61.22	66.59	35.75	81.3
A++	盘古智库	企业、社会智库	62.81	54.94	61.2	72.29
A++	全球化智库	企业、社会智库	62.59	56.88	48.29	82.61
A++	中共中央党校	党校行政学院智库	63.08	43.47	57.87	87.9
A++	中国电子信息产业发展研究院	党政部门智库	59.3	48.25	43.49	86.16
A++	中国金融 40 人论坛	企业、社会智库	62.47	52.21	46.23	88.96
A++	中国科学技术协会	科研院所智库	67.87	47.64	67.18	88.8
A++	中国人民大学重阳金融研究院	高校智库	66.5	51.46	61.04	86.99
A++	中国社会科学院	社科院智库	63.06	37.63	66.32	85.22
A+	21 世纪教育研究院	企业、社会智库	57.1	37.56	51.6	82.15
A+	北京市社会科学院	社科院智库	57.55	34.07	51.16	87.42
A+	福卡智库	企业、社会智库	54.53	43.62	39.8	80.17
A+	上海金融与法律研究院	企业、社会智库	55.48	34.57	51.31	80.54
A+	上海市社会科学院	社科院智库	56.01	25.24	54.15	88.63
A+	天则经济研究所	企业、社会智库	58.61	0	87.85	87.98
A+	中国城市和小城镇改革发展中心	党政部门智库	58.31	61.96	42.82	70.16
A+	中国指数研究院	企业、社会智库	54.75	51.7	22.93	89.64
A+	中央编译局	党政部门智库	56.91	44.81	40.75	85.16
A+	自然之友环境研究所	企业、社会智库	56.02	48.58	36.68	82.81
A	北京师范大学中国公益研究院	高校智库	50.17	37.45	29.08	83.98
A	察哈尔学会	企业、社会智库	52.16	49.9	37.34	69.25
A	凤凰国际智库	企业、社会智库	46.6	58.97	0	80.83

评级	智库中文名称	智库类型	TTBI 总指标	微信公众号指标	微博专家指标	微信引用指标
A	复旦大学金融研究中心	高校智库	45.46	0	57.36	79.02
A	广东省社会科学院	社科院智库	46.38	30.62	24.8	83.74
A	国防大学	军队智库	45.8	0	54.59	82.8
A	国务院发展研究中心	党政部门智库	49.39	54.5	7.15	86.54
A	河南省社会科学院	社科院智库	44.79	53.75	0	80.62
A	江苏省社会科学院	社科院智库	45.22	34.22	20.54	80.91
A	江西省社会科学院	社科院智库	48.79	32.8	34.76	78.79
A	南开大学国际经济研究所	高校智库	44.68	25.21	79.69	29.14
A	商务部国际贸易经济合作研究院	党政部门智库	49.43	25.08	42.68	80.53
A	四川省社会科学院	社科院智库	48.03	24.33	38.41	81.37
A	易观智库	企业、社会智库	52.19	51.6	22.87	82.09
A	中共江苏省委党校	党校行政学院智库	45.94	34.56	35.12	68.15
A	中国财政科学研究院	党政部门智库	44.79	0	49.55	84.82
A	中国城市规划设计研究院	党政部门智库	51.41	40.14	37.19	76.9
A	中国房地产研究会	企业、社会智库	45.57	38.12	26.65	71.95
A	中国工程院	科研院所智库	46.59	0	53.05	86.71
A	中国管理科学研究院	企业、社会智库	45.29	0	57.02	78.85
A	中国国际经济交流中心	企业、社会智库	47.32	26.61	29.44	85.91
A	中国计量科学研究院	党政部门智库	46.84	28.99	44.27	67.25
A	中国经济体制改革研究会	企业、社会智库	49.57	21.98	54.74	71.99
A	中国科学院	科研院所智库	51.6	0	71.09	83.71
A	中国青少年研究中心	党政部门智库	45.73	0	58.8	78.41
A	中国人民大学国际货币研究所	高校智库	47.78	0	77.33	66.02
A	中国人民大学国家发展与战略研究院	高校智库	51.66	41.71	29.45	83.81
A	中国人民银行研究院	党政部门智库	45.25	0	45.36	90.38
A	中国新闻出版研究院	党政部门智库	45.64	30.22	25.8	80.92

评级	智库中文名称	智库类型	TIBI 总指标	微信公众号指标	微博专家指标	微信引用指标
A	中国战略文化促进会	企业、社会智库	49.8	0	70.08	79.31
A-	IBM 中国研究院	企业、社会智库	37.79	14.58	81.13	17.65
A-	阿里研究院	企业、社会智库	42.78	47.52	80.82	0
A-	安徽省人民政府发展研究中心	党政部门智库	42.44	40.56	81.51	5.24
A-	安徽省社会科学院	社科院智库	38.2	37.27	77.33	0
A-	百度数据研究中心	企业、社会智库	38.41	0	88.77	26.45
A-	北京大学中国经济研究中心	高校智库	42.44	0	92.31	35.01
A-	草根智库	企业、社会智库	41.86	50.62	74.95	0
A-	甘肃省社会科学院	社科院智库	43.17	15.28	71.41	42.81
A-	贵州省社会科学院	社科院智库	40.57	48.3	73.41	0
A-	国家发改委宏观经济研究院	党政部门智库	40.9	37.22	85.47	0
A-	联想研究院	企业、社会智库	39.72	2.03	81.68	35.45
A-	南方民间智库	企业、社会智库	43.4	29.91	66.69	33.58
A-	内蒙古自治区发展研究中心	党政部门智库	41.23	42.29	81.39	0
A-	千人智库	企业、社会智库	42.29	48.8	78.08	0
A-	清华 - 布鲁金斯公共政策研究中心	高校智库	42.44	34.18	67.98	25.15
A-	清华大学政治经济学研究中心	高校智库	40.11	0	73.44	46.89
A-	人社部中国人事科学研究院	党政部门智库	41.28	0	89.85	33.99
A-	山东省社会科学院	社科院智库	41.59	42.7	82.07	0
A-	上海国有资本运营研究院	企业、社会智库	38.62	51.71	64.16	0
A-	上海交通大学中国发展研究院	高校智库	38.65	32.55	83.39	0
A-	世界与中国研究所	党政部门智库	40.51	0	80.95	40.58
A-	天津市社会科学院	社科院智库	41.62	0	80.93	43.93
A-	武汉大学发展研究院	高校智库	39.61	0	85.76	33.06
A-	一带一路百人论坛	企业、社会智库	42.09	47.42	78.84	0
A-	知远战略与防务研究所	企业、社会智库	42.16	44.34	82.13	0

评级	智库中文名称	智库类型	TTBI 总指标	微信公众号指标	微博专家指标	微信引用指标
A-	中共安徽省委党校	党校行政学院智库	42.38	29.91	79.73	17.51
A-	中共甘肃省委党校	党校行政学院智库	39.07	43.2	74.01	0
A-	中共陕西省委党校	党校行政学院智库	39.98	31.69	76.07	12.19
A-	中国(深圳)综合开发研究院	企业、社会智库	41.97	36.39	80.46	9.05
A-	中国城市发展研究院	企业、社会智库	38.66	0	79.32	36.66
A-	中国传媒大学传播研究院	高校智库	40.65	0	82.48	39.49
A-	中国传媒大学文化发展研究院	高校智库	43.92	0	82.49	49.26
A-	中国创业智库	企业、社会智库	42.95	15.39	80.59	32.86
A-	中国发展战略学研究会	企业、社会智库	39.34	0	76.17	41.84
A-	中国房地产数据研究院	企业、社会智库	40.78	40.3	82.04	0
A-	中国国际问题研究院	党政部门智库	43.03	41.19	87.91	0
A-	中国环境科学研究院	党政部门智库	39.59	0	86.69	32.09
A-	中国经济 50 人论坛	企业、社会智库	39.88	0	91.34	28.29
A-	中国就业促进会	企业、社会智库	42.42	0	77.67	49.58
A-	中国科学院科技政策与管理科学研究所	科研院所智库	38.5	21.76	58.49	35.24
A-	中国能源研究会	企业、社会智库	42.52	13.87	69.64	44.05
A-	中国人民解放军军事科学院	军队智库	37.95	0	87.88	25.97
A-	中国人民银行金融研究所	党政部门智库	42.71	0	89.14	38.98
A-	中国软科学研究会	企业、社会智库	39.14	0	55.05	62.36
A-	中国社会保障学会	企业、社会智库	43.5	44.62	85.88	0
A-	中国社会科学院工业经济研究所	社科院智库	40.32	31.14	67.73	22.1
A-	中国社会科学院金融研究所	社科院智库	39.7	0	83.64	35.45
A-	中国社会科学院农村发展研究所	社科院智库	39.23	0	79.32	38.38
A-	中国战略与管理研究会	企业、社会智库	42.84	37.94	87.63	2.94
A-	中山大学国家治理研究院	高校智库	38.34	33.27	81.75	0

朱旭峰



清华大学公共管理学院教授、博士生导师、副院长；清华大学全球可持续发展研究院执行院长。朱旭峰入选国家杰出青年科学基金、首批国家青年拔尖人才支持计划（“万人计划”）、国家优秀青年科学基金、教育部“新世纪优秀人才支持计划”、哈佛大学“燕京学者”，2014年荣获“中国管理学青年奖”。研究方向包括政策过程理论、智库和专家参与、转型与公共治理等。



著有 *The Rise of Think Tanks in China* (Routledge, 2012)、《政策变迁中的专家参与》（中国人民大学出版社 2012 年版）和《中国思想库：政策过程中的影响力研究》（清华大学出版社 2009 年版），发表 *Journal of Public Administration Research and Theory*, *Public Administration*, *The China Quarterly*, *Policy Sciences*, *Public Management Review*, *Journal of Contemporary China*; *Environmental and Planning C*, *Administration & Society*, *Asian Survey* 等国际学术期刊论文 20 余篇。



在《中国社会科学》论文 2 篇，《社会学研究》和《管理世界》论文 6 篇，其他 CSSCI 论文数十篇；在《人民日报》、《光明日报》等报刊发表文章数十篇。主持 9 项国家级研究课题（包括国家自然科学基金各类项目 6 项、国家社科基金项目 2 项、国家软科学计划等）。



相关专著：

- Zhu, Xufeng, *The Rise of Think Tanks in China*. London and New York: Routledge, 2012.
- 朱旭峰：《政策变迁中的专家参与》，北京：中国人民大学出版社，2012 年（2014 年被翻译为韩语）。
- 朱旭峰：《中国思想库：政策过程中的影响力研究》，清华大学出版社，2009 年。

相关英文论文:

- Zhu, Xufeng and Peipei Zhang, “Intrinsic Motivation and Expert Behavior: Roles of Individual Experts in Wenling Participatory Budgeting Reform in China”, *Administration & Society*, 2016.
- Zhu, Xufeng, “In the Name of ‘Citizens’: Civic Activism and Policy Entrepreneurship of Chinese Public Intellectuals in the Hu-Wen Era”, *Journal of Contemporary China*, 2016.
- Zhu, Xufeng, “Policy Change and Expert Involvement in China”, *Public Administration*, 2013.
- Zhu, Xufeng, “Government Advisors or Public Advocates? Roles of Think Tanks from the Perspective of Regional Variations”, *The China Quarterly*, 2011.
- Zhu, Xufeng, “Making Guanxi More Influential: Bureau Chiefs and Policy Experts in the Chinese Policy Decision-making Process”, *The China Review*, 2009.
- Zhu, Xufeng, “The Influence of Think Tanks in the Chinese Policy Process: Different Ways and Mechanisms”, *Asian Survey*, 2009.
- Zhu, Xufeng, “Strategy of Chinese Policy Entrepreneurs in the Third Sector: Challenges of “Technical Infeasibility””, *Policy Sciences*, 2008.
- Zhu, Xufeng, Lan Xue, “Think Tanks in Transitional China”, *Public Administration and Development*, 2007.

相关中文论文:

- 朱旭峰、韩万渠：《智库透明度评价与中国智库建设》，《经济社会体制比较》2016年。
- 朱旭峰：《构建中国特色新型智库研究的理论框架》，《中国行政管理》2014年。
- 朱旭峰、韩万渠：《中国智库建设：基于国际比较的三个维度》，《开放导报》2014年。
- 朱旭峰：《中国社会政策变迁中的专家参与模式研究》，《社会学研究》2011年。
- 朱旭峰、礼若竹：《中国思想库的国际化建设》，《重庆社会科学》2012年。
- 薛澜、朱旭峰：《中国思想库的社会职能——以政策过程为中心的改革之路》，《管理世界》2009年。
- 朱旭峰：《政策决策转型与精英优势》，《社会学研究》2008年。
- 朱旭峰：《专家决策咨询在中国地方政府中的实践：对天津市政府344名局处级领导干部的问卷分析》，《中国科技论坛》2008年。
- 朱旭峰、田君：《知识与中国公共政策的议程设置：一个实证研究》，《中国行政管理》2008年。
- 朱旭峰：《司长策国论：中国政策决策过程的科层结构与政策专家参与》，《公共管理评论》2008年。
- 朱旭峰：《中国政策精英群体的社会资本：基于结构主义视角的分析》，《社会学研究》2006年。
- 朱旭峰：《国际思想库网络——基于“二轨国际机制”模型的理论建构与实证研究》，《世界经济与政治》2007年。
- 朱旭峰：《“思想库”研究：西方研究综述》，《国外社会科学》2007年。
- 薛澜、朱旭峰：《“中国思想库”：涵义、分类与研究展望》，《科学学研究》2006年。
- 朱旭峰、苏钰：《西方思想库对公共政策的影响力——基于社会结构的影响力分析框架构建》，《世界经济与政治》2004年。
- 朱旭峰：《美国思想库对社会思潮的影响》，《现代国际关系》2002年。

团队主要成员介绍

赵静



清华大学公共管理学院助理研究员；清华大学产业发展与环境治理研究中心(CIDEG)研究员、主任助理。赵静曾获得“费孝通奖”优秀博士论文奖，博士后科学基金第八批特别资助，教育部研究生国家奖学金，清华大学综合一等奖学金等。研究方向包括政策过程理论，政策专家与公共决策等。



在《中国社会科学》论文1篇，《管理世界》和《政治学研究》论文3篇，其他CSSCI论文十多篇。主持博士后特别资助项目，参与多项国家级研究课题。



相关论文：

- 薛澜，赵静：《删简决策 - 协商执行：转型期公共政策过程的适应性改革与局限》，《中国社会科学》2017年。
- 赵静，薛澜：《回应式议程设置模式：基于中国公共政策转型一类案例的分析》，《政治学研究》2017年。
- 薛澜，赵静：《新兴产业发展与适应性监管》，《公共管理评论》2016年。
- 薛澜，赵静：《关于落实十三五创新驱动发展战略的分析与思考》，《国家行政学院学报》2016年。
- 赵静，王宇哲：《煤炭产业善治的路径选择》，《煤炭经济研究》2016年。
- Yuzhe Wang, Jing Zhao, Cherly S.F. Chi, “China’s Obligatory indicator system in energy saving: outcomes and responses of local governments”, China & World Economy (SSCI), 2014.
- 赵静，陈玲，薛澜：《地方政府角色原型、利益选择和行为差异：一项基于政策过程研究的地方政府理论》，《管理世界》2013年。
- 陈玲，赵静，薛澜：《择优还是折衷？——转型期中国政策过程的一个解释框架和共识决策模型》，《管理世界》2010年。



“中国智库大数据评价研究”课题组
清华大学公共管理学院